

Archäologie Schweiz AS

Schweizerische Arbeitsgemeinschaft für die  
Archäologie des Mittelalters und der Neuzeit SAM

Schweizerischer Burgenverein SBV

(Herausgeber)

## **Siedlungsbefunde und Fundkomplexe der Zeit zwischen 800 und 1350**

Archéologie Suisse AS

Groupe de travail suisse pour l'archéologie  
du Moyen Age et de l'époque moderne SAM

Association suisse Châteaux forts SBV

(éditeurs)

## **Habitat et mobilier archéologiques de la période entre 800 et 1350**

Akten des Kolloquiums  
zur Mittelalterarchäologie in der Schweiz

Actes du Colloque  
« Archéologie du Moyen Age en Suisse »

Frauenfeld, 28.-29.10. 2010

Verlag Archäologie Schweiz  
Basel 2011

**Umschlag:** Vornehm gewandeter Mann mit einem Falken auf der Faust, Messergriff aus Knochen. Höhe 6,8 cm. 1. Hälfte 14. Jh. Fundort Zürich, Rindermarkt 7. – Zeichnung Franz Wadsack, Moudon.

Groteske Fratze, Pilzkachel mit grün glasiertem Reliefdekor. Fundort Altendorf SZ-St. Johann, Alt-Rapperswil. Fratzenhöhe 8,7 cm. Vor 1350. – Zeichnung Staatsarchiv Schwyz, C. Liechti.

**Couverture:** Manche de couteau en forme d'homme, noblement vêtu, avec un faucon dans la main, en os. Hauteur 6,8 cm. 1<sup>re</sup> moitié du 14<sup>e</sup>s. Provenance : Zurich, Rindermarkt 7. – Dessin Franz Wadsack, Moudon.

Visage monstrueux, catelle-champignon avec décor en relief et glaçure verte. Lieu de découverte Altendorf SZ-St. Johann, Vieux-Rapperswil. Hauteur du visage 8,7 cm. Avant 1350. – Dessin Staatsarchiv Schwyz, C. Liechti.

*Wissenschaftliche Leitung/Direction scientifique:* Steuerungsgruppe SPM VII (s. S. 5), im Auftrag der Wissenschaftlichen Kommission der Archäologie Schweiz / sur mandat de la Commission Scientifique d'Archéologie Suisse.

Die Umsetzung dieser Internet-Publikation wurde unterstützt durch die Schweizerische Akademie der Geistes- und Sozialwissenschaften SAGW. / La réalisation de cette publication électronique a été largement soutenue par l'Académie des Sciences humaines et sociales ASSH.



Die Publikation ist online gratis verfügbar unter [www.archaeologie-schweiz](http://www.archaeologie-schweiz.ch) > Publikationen > Online-Publikationen.  
La publication est mise à disposition en ligne gratuitement sur [www.archeologie-suisse.ch](http://www.archeologie-suisse.ch) > Publications > Publications en ligne.

Bestelladresse für die gedruckte Version (print on demand): Archäologie Schweiz, Petersgraben 51, Postfach 116, CH-4003 Basel, [info@archaeologie-schweiz.ch](mailto:info@archaeologie-schweiz.ch)  
Adresse de commande pour la version imprimée (print on demand) : Archéologie Suisse, Petersgraben 51, case postale 116, CH-4003 Bâle, [info@archeologie-suisse.ch](mailto:info@archeologie-suisse.ch)

*Redaktion:* Urs Niffeler  
*Korrektorat:* Reto Marti  
*Satzvorbereitung:* Marianne Grauwiler  
*Druckvorstufe:* Isabelle D. Oster

Copyright by Archäologie Schweiz, Basel 2011.  
ISBN 978-3-908006-57-2

# INHALTSVERZEICHNIS – TABLE DE MATIÈRE – INDICE

Dank .....	5	Architecture civile urbaine des cantons de Berne et Fribourg (1150-1350) <i>Gilles Bourgarel</i> .....	197
Einleitung .....	7	Les problématiques des aménagements portuaires dans l'arc lémanique <i>Valentine Chaudet</i> .....	213
<b>Siedlungsbefunde – Habitat</b>			
Grubenhaus bis Wohnturm <i>Reto Marti</i> .....	11	Villes et bourgs neufs de Suisse occidentale – observations archéologiques sur le processus d'édification aux 13 <sup>e</sup> et 14 <sup>e</sup> siècles <i>Jacques Bujard</i> .....	225
Kleinstädte nullachtfünfehn? <i>Peter Frey</i> .....	23	L'habitat dans la plaine du Rhône et en moyenne montagne au haut Moyen Âge <i>Alessandra Antonini et Olivier Paccolat</i> .....	237
Basel: Bauen bis zum Erdbeben – die Stadt als Baustelle <i>Christoph Philipp Matt und Bernard Jaggi</i> .....	29	Les fortifications de terre et de bois au Moyen Âge, origine et permanence en Suisse occidentale <i>Jean Terrier</i> .....	253
Ländliche Siedlungen in der Nordostschweiz: zur Entwicklung von Siedlungsanlagen, Bauformen und Bautechnik (800-1350) <i>Renata Windler</i> .....	59	<b>Fundkomplexe – Mobilier archéologique</b>	
Städtische Siedlungen – Überblick zu Siedlungsentwicklung und Siedlungstopografie: Zürich, Winterthur, Weesen <i>Andreas Motschi und Werner Wild</i> .....	71	Keramik der Nordwestschweiz – Typologie und Chronologie <i>Reto Marti</i> .....	269
Städtischer Hausbau in der Nordostschweiz bis 1350 (ohne Kanton Schaffhausen) <i>Andreas Motschi und Werner Wild</i> .....	83	Fundobjekte «premium selection» von der Burgruine Alt Homberg, Wittnau AG <i>Christoph Reding</i> .....	293
Holz im Steinbau <i>Jürg Goll</i> .....	103	Artisanat et industrie du fer dans le nord-ouest de la Suisse du 9 <sup>e</sup> au 14 <sup>e</sup> siècle <i>Ludwig Eschenlohr</i> .....	303
Schaan FL – 22 m <sup>2</sup> Hochmittelalter <i>Ulrike Mayr</i> .....	121	Serientöpfe – Topfserien: Gefässformentwicklung in der Nordostschweiz <i>Valentin Homberger und Kurt Zubler</i> .....	311
Wohn- und Wirtschaftsbauten in der ländlichen Zentralschweiz und in der Stadt Zug <i>Adriano Boschetti-Maradi</i> .....	135	Spezielles und regionale Besonderheiten der Gefässkeramik im Gebiet der Stadt und des Kantons Zürich sowie in den Kantonen Schaffhausen und Thurgau <i>Annamaria Matter</i> .....	319
Bauten in Luzerner Städten <i>Christoph Rösch</i> .....	149	Entwicklung und Besonderheiten des Kachelofens in der Nordostschweiz <i>Albin Hasenfratz</i> .....	329
Spurensuche zwischen 800 und 1350: Landsiedlungen der Kantone Bern, Freiburg und Solothurn <i>Katharina König, in Zusammenarbeit mit Gabriele Graenert</i> ..	161	Nichtkeramische Objekte aus der Nordostschweiz – eine Auswahl <i>Werner Wild</i> .....	333
Solothurn, eine gewachsene Stadt von der Römerzeit bis ins Spätmittelalter <i>Ylva Backman</i> .....	173	Recipienti dal Canton Ticino (800-1350): il punto della situazione <i>Maria-Isabella Angelino</i> .....	341
Die «gegründeten» Städte – Stadtgründungen und -erweiterungen in den Kantonen Bern, Freiburg und Solothurn <i>Armand Baeriswyl</i> .....	181		

Lavez, Holz und Keramik: Gefässe aus der Burg Marmels (Marmorera GR) <i>Lotti Frascoli</i> .....	349	Materielle Kultur im Kanton Bern 1150–1350 – die wichtigsten Fundstellen und das Fundspektrum aus der Gerechtigkeitsgasse in Bern (nach 1191 und bis 1300) <i>Andreas Heege</i> .....	417
Keramik- und Lavezgefässe der Zeit von 800 bis 1200 aus Müstair GR-Kloster St. Johann <i>Christian Terzer</i> .....	361	Céramique en milieu urbain dans le canton de Fribourg : 1150–1350 <i>Gilles Bourgarel</i> .....	427
(K)eine Fundvorlage – zum Fundmaterial des Zeitraums 800–1350 aus dem Kanton Luzern <i>Fabian Küng</i> .....	369	La céramique médiévale en Suisse occidentale – état de la connaissance dans les cantons de Genève, Neuchâtel, Valais et Vaud <i>Michelle Joguïn Regelin</i> .....	449
Referenzkomplexe der Zentralschweiz <i>Eva Roth Heege</i> .....	375		
800–1350: Funde aus Landsiedlungen der Kantone Bern, Solothurn und Freiburg <i>Gabriele Graenert, in Zusammenarbeit mit Katharina König</i> .....	399	<b>Synthesen – Synthèses</b>	
Solothurn: Exemplarische Stratigrafien und Funde 1000–1350 <i>Ylva Backman</i> .....	405	Befunde aus städtischen und ländlichen Siedlungen (800–1350) <i>Georges Descœudres</i> .....	467
		Fundkomplexe der Zeit zwischen 800 und 1350 <i>Adriano Boschetti-Maradi</i> .....	475

## Abkürzungen – Abréviations – Abbreviazioni

AAS	Annuaire d'Archéologie Suisse	HA	helvetia archaeologica
ABBS	Archäologische Bodenforschung des Kantons Basel-Stadt	HLS	Historisches Lexikon der Schweiz
ADSO	Archäologie und Denkmalpflege im Kanton Solothurn	HS	Helvetia Sacra
AF	Archéologie Fribourgeoise	JbAB	Jahresbericht der Archäologischen Bodenforschung Basel-Stadt
AiZ	Archäologie im Kanton Zürich	JbADGDG	Jahresbericht des Archäologischen Dienstes Graubünden und der Denkmalpflege Graubünden
AKBE	Archäologie im Kanton Bern	JbAS	Jahrbuch der Archäologie Schweiz
AM	Archeologia Medievale	JbHGL	Jahrbuch der Historischen Gesellschaft Luzern (1983–2001); Historische Gesellschaft Luzern, Archäologie, Denkmalpflege, Geschichte (seit 2002)
ArchBE	Jahrbuch des Archäologischen Dienstes des Kantons Bern	JbHVFL	Jahrbuch des Historischen Vereins für das Fürstentum Liechtenstein
ArchBE as.	Archäologie Bern – Archéologie bernoise archäologie schweiz – archéologie suisse – archeologia svizzera	JbSGUF	Jahrbuch der Schweizerischen Gesellschaft für Ur- und Frühgeschichte
ASA	Anzeiger für Schweizerische Altertumskunde	KA	Kantonsarchäologie
ASO	Archäologie des Kantons Solothurn	KdS	Die Kunstdenkmäler der Schweiz
ASSPA	Annuaire de la Société Suisse de Préhistoire et d'Archéologie – Annuario della Società Svizzera di Preistoria e di Archeologia	LAFL	Landesarchäologie des Fürstentums Liechtenstein
BSSI	Bollettino Storico della Svizzera Italiana	RHV	Revue historique vaudoise
BZ	Basler Zeitschrift für Geschichte und Altertumskunde	SBKAM	Schweizer Beiträge zur Kulturgeschichte und Archäologie des Mittelalters
CAF	Cahiers d'Archéologie Fribourgeoise, Fribourg	SCA	Service Cantonal d'Archéologie
CAR	Cahiers d'Archéologie Romande, Lausanne	ZA	Zürcher Archäologie
ENr.	Ereignisnummer	ZD	Zürcher Denkmalpflege, Stadt Zürich, Bericht
FA	Freiburger Archäologie	ZAK	Zeitschrift für Schweizerische Archäologie und Kunstgeschichte
FHA	Freiburger Hefte für Archäologie	ZAM	Zeitschrift für Archäologie des Mittelalters
FRB	Fontes Rerum Bernensium		

# FUNDOBJEKTE «PREMIUM SELECTION» VON DER BURGRUINE ALT HOMBERG, WITTNAU AG

Christoph Reding

## Einleitung

Die bedeutendsten Fundobjekte von der Burgruine Alt Homberg wurden zur Hauptsache bereits in der 2. Hälfte des 19. Jh. ausgegraben. Seither schlummern sie in den aargauischen Depots und sind weder angemessen wissenschaftlich ausgewertet noch publiziert. Da sie von hoher realienkundlicher Qualität sind und ausserdem mit *terminus ante* 1356 dem oberen Zeitrahmen des geplanten SPM VII-Bands entsprechen, werden sie hier präsentiert. Eine gesamtheitliche Dokumentation und wissenschaftliche Bearbeitung des Fundmaterials durch die Kantonsarchäologie Aargau ist zurzeit erst im Gange. Daher können in den Kolloquiumsakten noch nicht alle relevanten Objekte vorgelegt werden, und wir konzentrieren uns auf die – bereits bearbeiteten – Zinn- und Kupferobjekte. Ein Schwerpunkt auf diese Funde zu legen, legitimiert sich aber auch dadurch, dass Objekte aus den genannten Werkstoffen – ganz im Gegensatz zu ihren keramischen Entsprechungen – ausgesprochen spärlich auf uns gekommen sind.

## Lage und Beschreibung der Burgruine

Die Burgruine Alt Homberg liegt auf der Spitze eines Tafeljurasporns hoch über dem Talkessel von Frick (Abb. 1).<sup>1</sup> Die Anlage besteht aus einer Kern- oder Oberburg und einer im nördlichen Abhang gelegenen Unterburg. Sie wird Richtung Westen durch zwei Halsgräben, Richtung Osten durch einen Sporngraben geschützt. Die burgenbautypologisch altertümlich wirkende Kernburg, die vermutlich keinen dominierenden Hauptturm aufweist, ist im Grundriss dreieckig, die Bauten sind am Rand angeordnet. Nach Ausweis der geborgenen Funde erhob sich nebst anderem im Südteil der Anlage der Palas mit Burgeküche mit romanischen, im Norden die Burgkapelle mit gotischen Bauteilen.

## Geschichte

Die einstige Burg war der Stammsitz der ab dem 11. Jh. erwähnten, bedeutenden Familie der Grafen von Alt Homberg. Deren Einfluss und Güterkomplex erstreckten sich vom Frickgau bis in das Bistum Basel. Über die Neu Homberger und deren Erben wechselte die Burg im Jahre 1351 in den Besitz der Herzöge von Habsburg-Österreich. Diese verpfändeten sie 1353 an ihren Verwandten, den Grafen Johann II. von Habsburg-Laufenburg, der offenbar zeitweilen



Abb. 1. Wittnau AG, Burgruine Alt Homberg. Blick auf die Burgruine von Nordosten. Foto KA AG.

auf der Burg Wohnsitz nahm. Nur drei Jahre später wurde die Burg im Erdbeben von Basel zerstört. Dabei wurden auch bedeutende Teile der gräflichen Fahrhabe verschüttet. Gemäss schriftlicher Überlieferungen bedeutete das Unglück aber nicht das Ende der Besiedlung auf dem Homberg,<sup>2</sup> was ein 1869 auf der Burgruine ausgegrabenes Sandsteinrelief mit Heiliggrabdarstellung aus der Zeit um 1500 zu bestätigen scheint.<sup>3</sup> In der Burgruine muss somit noch lange nach dem Erdbeben zumindest ein Gebäude – vermutlich die Burgkapelle – weiterbestanden haben. Die vorliegenden Fundobjekte bedürfen also in Bezug auf den *terminus ante* 1356 eines kritischen Seitenblickes.

## Ausgrabungen 1869, 1882 und 1884 sowie Prospektionen 1981–1984

In den Jahren 1869, 1882 und 1884 gruben junge Männer aus Wittnau unter Anleitung ihres Dorfpfarrers Hermann Müller die Burgruine Alt Homberg mit grossem Enthusiasmus aus. Ein kurzer Grabungsbericht aus der Feder des damaligen Teilnehmers Franz Josef Hochreuter gibt uns ein bruchstückhaftes Bild der Arbeiten und der Fundhergänge.<sup>4</sup> Nach dem Bau eines Waldweges durch die Schutt- und Abfallhalden der Burg bargen 1981–1984 Mitglieder der freiwilligen Bodenforscher der Fricktalisch-Badischen Vereinigung für Heimatkunde weitere Funde.<sup>5</sup>



Abb. 2. Wittnau AG, Burgruine Alt Homberg. Zinnkanne Kat. 1. Vor 1356 (Archivalien). Foto KA AG.

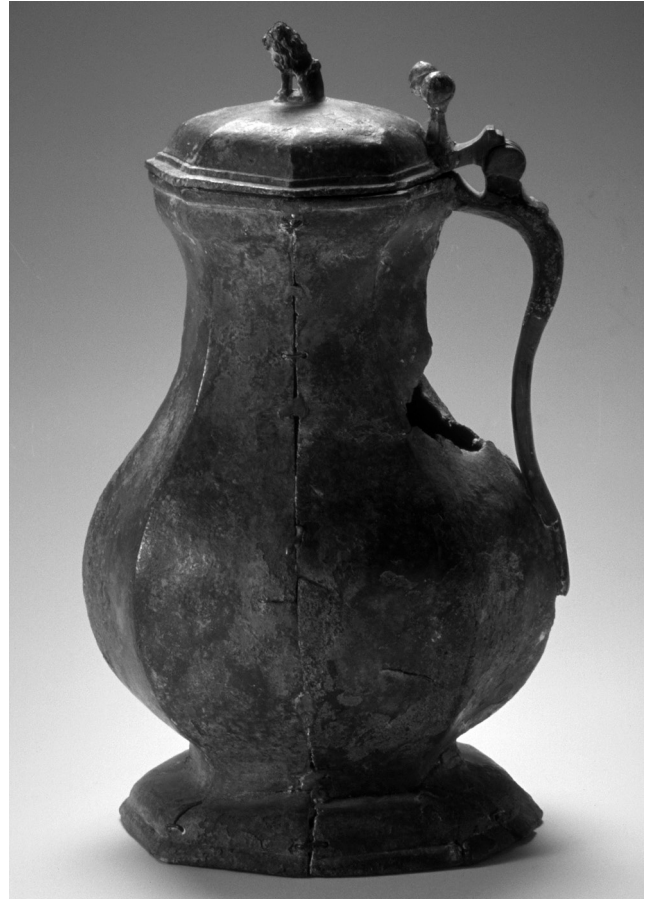


Abb. 3. Wittnau AG, Burgruine Alt Homberg. Zinnkanne Kat. 3. Vor 1356 (Archivalien). Foto KA AG.

## Fundmaterial

Die Freilegungsarbeiten im 19. Jh. auf Alt Homberg erbrachten Funde von jener Art, wie man sie sich in der erdbebenversehrten Burg einer Grafenfamilie zu finden erhoffte.<sup>6</sup> Nach der Qualität der damals gehobenen Gegenstände zu schliessen, handelte es sich zur Hauptsache um Objekte, die in der Katastrophe von 1356 verloren gegangen waren. Leider nicht geborgen wurden damals diejenigen Objekte, welche für gewöhnlich das übliche Fundgut von Burgengrabungen darstellen. Sie sind in Hochreuters Grabungsbericht beiläufig als «Eisenstücke, Scherben von Thonwaren – darunter noch ganze irdene Koch- und Blumentöpfe – sowie Beine und Gerippe von verschiedenen Thieren» erwähnt.<sup>7</sup>

Der fehlende Teil des Fundspektrums wurde rund 100 Jahre später durch Relikte aus den Schutthalden ergänzt.<sup>8</sup> Sie stammen aus dem Zeitraum vom 11. bis um die Mitte des 14. Jh. Ein Teil davon wurde 1990 durch Peter Frey und David Wälchli von der Kantonsarchäologie Aargau publiziert.<sup>9</sup>

## Zinnobjekte

Als herausragendster Fund aus der Burgruine Alt Homberg gilt ein mehrteiliges Zinnensemble. Der in den Grabungen des 19. Jh. geborgene Komplex besteht aus zwei Kannen (Kat. 1.3), dem Deckel einer weiteren Kanne (Kat. 2) sowie aus zwei Tellern (Kat. 4.5; Taf. 1.2). Leider ist gerade über dessen Fundzusammenhang am wenigsten bekannt. Zumindest im Falle der Kanne Kat. 1 (Abb. 2) ist die Herkunft aus dem Schutt der Burgruine aber durch einen anekdotenhaften Eintrag im Grabungstagebuch gesichert: «Auf einmal hob Uebelmann Josef seinen Bikkell mit dem er arbeitete in die Höhe und siehe: an demselben steckte ein Kännchen von seltener Schönheit so dass man glaubte es könnte Silber sein, und wurde unter Jubel ins Dorf gebracht, wo viele das Fundstück nicht genug bewundern konnten, nachher nachdem es untersucht war, fand man dass es kein Silber war und dass man sich ein wenig getäuscht hatte ...».<sup>10</sup> Alle Zinnobjekte – insbesondere die beiden Kannen – waren zum Zeitpunkt ihrer Entdeckung zerdrückt und geborsten. Sie wurden nach ihrer Überweisung in die damalige Antiquarische Sammlung des Kantons Aargau entsprechend dem damaligen Zeitgeist umfassend restauriert, das heisst zurecht gebogen und stellenweise sogar ergänzt. Dasselbe gilt für die anschliessend noch zu besprechenden Kupferobjekte.

Abb. 4. Zeitenössische Darstellung einer achteckigen, gebauchten Kanne am Florentiner Dom, Steinmetzarbeit um 1340/1350. Nach Theuerkauff-Liederwald 1988, 302, fig. 60.

Abb. 5. Wittnau AG, Burgruine Alt Homberg, Zinnteller Kat. 5. Auf der Innenseite Schnittspuren vom Zerschneiden der Fleischspeisen. Vor 1356 (Archivalien). Foto Historisches Museum Olten.

Abb. 6. Tischnszene aus dem 14. Jh. Links der König mit dem goldenen Tafelgeschirr, rechts Personen niederen Ranges mit Geschirr aus Silber, Messing oder Zinn. Aus *Vie et miracles de monseigneur saint Louis*. Paris, BnF, Département des manuscrits, Français 5716 fol. 187. <http://expositions.bnf.fr/gastro/grands/105.htm>.



Mit diesem aus mittelalterarchäologischer Sicht einzigartigen Zinnensemble liegt uns eine Fundgruppe vor, welche wir fast nur von bildlichen Darstellungen her kennen (Abb. 6). Im archäologischen Fundgut ist Tafelgeschirr aus Metall ausgesprochen selten, da es nur schon des Materialwertes wegen kaum verloren ging und aus dem gleichen Grund zur Weiterverwertung immer wieder eingeschmolzen wurde. Entsprechend ist die Erhaltung der Alt Homberger Objekte nur dem Umstand zu verdanken, dass sie durch das Erdbeben von 1356 verschüttet wurden und dass eine nachfolgende Suche im Erdbebenschutt unterlassen wurde oder zumindest nicht erfolgreich war. Entsprechende Vergleichsfunde sind daher selten. Zu nennen ist Zinngeschirr aus dem Schutt der ebenfalls im Erdbeben von Basel zerstörten Burgruine Neu Waldeck in Leymen (F).<sup>11</sup>

Dass die auf Alt Homberg geborgenen Kannen mit Deckeln versehen waren, weist auf ihre Bestimmung zum Aufbewahren und Ausschenken von Wein hin – was aber nicht bedeuten muss, dass sie nicht manchmal mit Wasser gefüllt wurden. Gefässe mit kantig gebrochener Wandung gehören zum Formengut des 14. Jh. Die ausgeprägte Bauchung folgt zudem dem Modell des gotischen Birnstabprofils. Die Facettierung der Kannen erhöhte die Lichtreflektion und sollte damit an die Bearbeitung von Bergkristall- oder Halbedelsteingefässen erinnern.<sup>12</sup>

Der auf Alt Homberg vertretene Typ ist in wenigen Beispielen von Italien bis England bezeugt, so z. B. als Plastik in einer Florentiner Steinmetzarbeit aus der Zeit um 1340/1350 (Abb. 4). Fast identische Exemplare aus Zinn existieren in Holland<sup>13</sup> und England.<sup>14</sup> Zwei weitere wurden zudem 1906 und 1930 im Kanton Wallis entdeckt, ersteres als Bodenfund mit insgesamt 596 Gold- und Silbermünzen als Inhalt, deren jüngste, wenig kursierte in das beginnende 15. Jh. datieren.<sup>15</sup> Damit ist die Zugehörigkeit der Alt Homberger Kannen in den Zeitraum des 14. Jh. und damit zum Erdbebenhorizont von 1356 typologisch einigermaßen abgesichert.

Der grosse Teller Kat. 5 (Abb. 5) diente vorwiegend zum «Kredenzen», also zum Auftragen und als Unterlage zum Zerteilen der Fleischspeisen. Deutliche Schnittspuren auf seiner Innenseite bezeugen eine solche Verwendung. Hingegen ist die Verwendung des bedeutend kleineren Tellers Kat. 4 unsicher. Es könnte sich bei diesem Objekt, das als Gupftellerchen zu bezeichnen ist, um eine Salzschaale handeln.



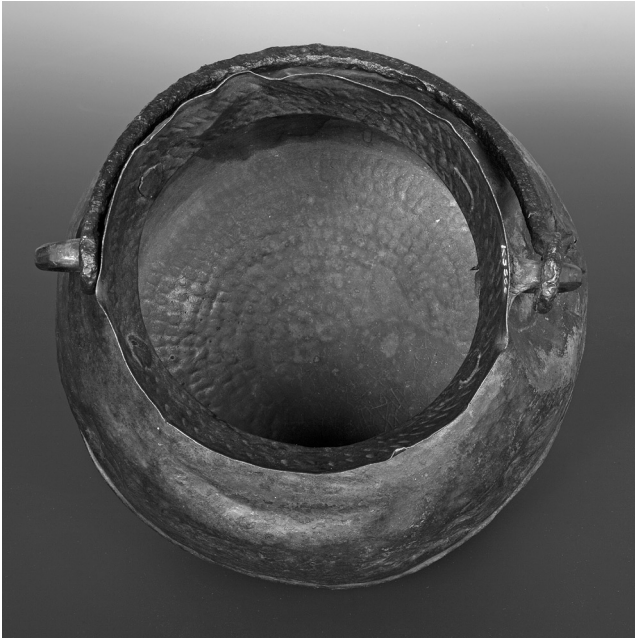


Abb.7. Wittnau AG, Burgruine Alt Homberg. Kessel Kat. 6. Blick in das Innere mit Treibspuren von der Herstellung. Vor 1356 (Archivalien). Foto Historisches Museum Olten.



Abb.8. Wittnau AG, Burgruine Alt Homberg. Kessel Kat. 7. Vor 1356 (Archivalien). Foto Historisches Museum Olten.

Die metallene Geschirrkombination aus Kanne, Kredenz-teller und Salzbehältnis ist typisch für die Tafel gehobener Gesellschaften des 14./15. Jh. Wie auch bei den Kleidern manifestierte sich in der Wahl der Materialien und den zugefügten Dekors der gesellschaftliche Stand und die wirtschaftliche Potenz seines Inhabers. Entsprechend wurde das metallene Tafelgeschirr bei Banketten bewusst zur Schau gestellt, sei es auf der Tafel oder zumindest in den Gestellen der Wandschränke (Abb. 6).

Aus dem Fundzusammenhang dürfen wir schliessen, dass uns mit den Alt Homberger Objekten das Tafelzinn der Familie des Grafen Johann II. von Habsburg-Laufenburg vorliegt. Ob es sich dabei aber lediglich um das Alltagsge-

schirr des Grafen handelte und er für festlichere Gelegenheiten Geschirr zum Beispiel aus Silber auf-tischen liess, ist unklar. Fakt ist aber, dass sich seine Familie seit längerem wirtschaftlich auf absteigendem Ast bewegte.<sup>16</sup> Wenn wir zudem davon ausgehen, dass Zinn der billigste zur Herstellung von metallenen Tafelgeschirr verwendete Werkstoff war, ist zu vermuten, dass entsprechende Objekte ebenso auf den Tafeln des mittleren Adels und wohlhabender Stadtbürger gestanden haben könnten.

## Küchenzubehör aus Metall

Einen seltenen Einblick in die Geräteschaft der mittelalterlichen Burgrüchle geben einige weitere Objekte, die bei den Grabungen des 19. Jh. geborgen wurden. Dazu gehört der Koch- und Heizkessel Kat. 6 (Abb. 7) sowie der flache Kessel Kat. 7 (Abb. 8) aus getriebenem Kupferblech (Taf. 3). Bei Letzterem finden sich im Innern die typischen Spuren eines Kesselflickers. Identische Kessel stammen von der Burgruine Neu Waldeck<sup>17</sup> und von der Burgruine Frohburg bei Trimbach SO<sup>18</sup>.

Besonders aussergewöhnlich ist ein 1.8 m langer eiserner Bratspiess (Abb. 9).<sup>19</sup> Damit das Grillgut der Drehrichtung folgte und nicht abrutschte, weist er eine schneidenartige Verbreiterung auf. Da die Kurbel am gegenüber liegenden Ende eher klein und damit ohne grosse Hebelkraft ist, dürfte das Gerät hauptsächlich zum Braten von aufgereihtem Geflügel verwendet worden sein (Abb. 10). Als weiteren seltenen Bestandteil des Kücheninventars weist das Fundgut zwei Bruchstücke eines Bronzegrapsens auf.<sup>20</sup>

## Waffen, Ross und Reiter

Zum Fundgut aus dem Erdbebenhorizont gehören unter anderem zwei für das 14. Jh. typische Schwerter mit grossem, rundem Knauf sowie eine Gruppe von eisernen Radsporen, ferner der eiserne Spannhaken einer Armbrust und ein Pferdstriegel.<sup>21</sup>

## Architekturfragmente

Für eine Burg der Nordwestschweiz ausserordentlich sind die zahlreichen qualitätvollen Architekturfragmente.<sup>22</sup> Sie entstammen teilweise ebenfalls dem Erdbebenschutt, sind aber bedeutend älter. Insbesondere trifft dies auf die diversen romanischen Bauteile aus dem Palas zu, etwa die Säulen aus Sandstein mit Würfelkapitellen. Ähnliches gilt wohl für mehrere gotische Masswerkfragmente aus Sandstein von mindestens fünf, teils unterschiedlich gestalteten Fenstern. Sie werden der einstigen Burgkapelle zugewiesen. Aus demselben Kontext könnte ein ausdrucksvoll gearbeiteter kleiner Dachshund von 34 cm Höhe stammen (Abb. 11), der möglicherweise aus Alabaster gefertigt ist.<sup>23</sup> Er diene wohl zusammen mit einem nicht mehr vorhandenen Gegenstück als Träger eines Simses oder einer Tischplatte.



Abb. 9. Wittnau AG, Burgruine Alt Homberg. Bratspiess, präsentiert von Peter Brack, Konservator Museum Aargau. Vor 1356 (Archivalien). Foto KA AG.



Abb. 10. Küchendarstellung um 1505. Im Vordergrund ein Bratspiess mit Geflügel. Kuchenmaistrey, Abb. aus der Ausgabe von Johannes Fischauer, Augsburg 1505.



Abb. 11. Wittnau AG, Burgruine Alt Homberg. Dachshund, Alabaster? Vor 1356, Archivalien. Foto KA AG.



Abb. 12. Wittnau AG-Burgruine Alt Homberg. Anhängler, vergoldet. 14. Jh., Stilkunde, Archivalien. Foto Historisches Museum Olten.

Die Qualität der auf Alt Homberg gehobenen Architekturteile ist am ehesten mit den guten Beziehungen der Grafen von Homberg zum Bistum Basel – wo sie in Erbfolge das Amt der Hochvogtes ausübten – und damit mit den guten Verbindungen zur dortigen Münsterbauhütte zu erklären.

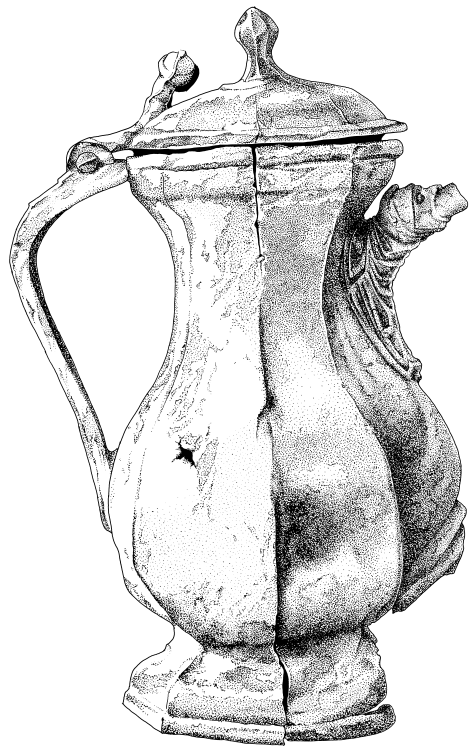
## Funde aus der Schutthalde

Der hochadlige Lebensstandard der Bewohner von Alt Homberg ist auch in ihren Abfällen erkenntlich, im deutlichen Unterschied zum Material in den Schutthalden der benachbarten Burgen des niederen Adels. So liegt bei den Kochtöpfen mit Lippenrand der Anteil an geglätteten Randscherben bei annähernd 60%.<sup>24</sup> Beim metallenen Fundgut findet sich mit 20% ein auffallend hoher Anteil an Bunt- und Edelmetallobjekten, viele davon vergoldet. Dazu gehört ein vergoldeter Anhänger in der Formensprache des 14. Jh. (Abb. 12).<sup>25</sup> Den letzten Bewohnern der Burg entsprechend trägt dieses Stück das Wappen der Grafen von Habsburg.

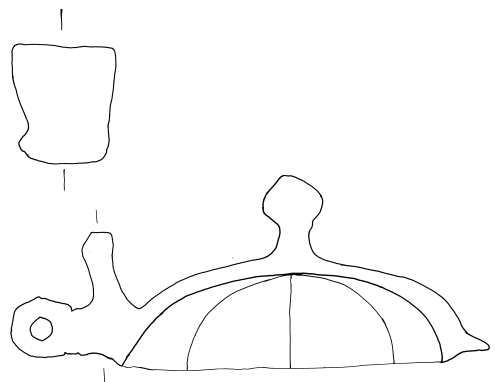
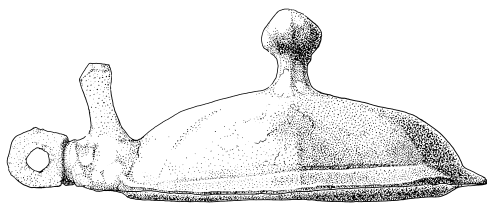
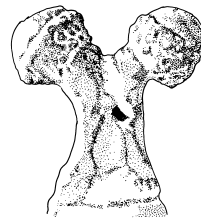
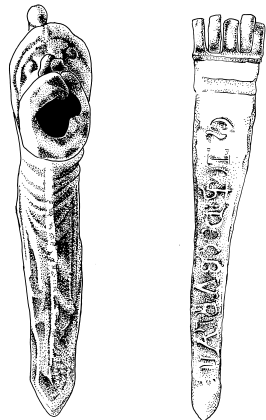
*Christoph Reding*  
Kantonsarchäologie Aargau  
Industriestrasse 3  
5200 Brugg  
*christoph.reding@ag.ch*

## Fundkatalog

- 1 Kanne, Zinn. Höhe 19 cm, Gewicht 600 g. Querschnitt achteckig, Körper aus zusammengelöteten gebauchten Längsfacetten mit kurzem Standfuss, Boden fehlt, Ausguss und Henkel angegossen. Ausguss als kapuzentragender Mann mit Mundröhre ausgebildet. Henkel mit Inschrift in gotischen Majuskeln, vermutlich Bezeichnung des Herstellers. Deckel achteckig und gewölbt, Knauf achteckig, Daumenrast in Form von zwei Eicheln. Oberflächen oxidiert. Restauriert und im Bereich Henkel und Deckelscharnier stellenweise ergänzt. Inv. Nr. K375.
- 2 Deckel von Kanne, Zinn. Knauf achteckig, Querschnitt achteckig, Daumenraste rechteckig. Oberflächen oxidiert. Inv. Nr. K377.
- 3 Kanne, Zinn. Höhe 29 cm, Gewicht 2 kg. Gestaltung und Machart wie Nr. 1, eingelöteter Boden, Deckel mit Knauf als sitzenden Löwen, Daumenraste in Form von zwei Eicheln. Oberflächen oxidiert. Restauriert und im Bereich Henkel stellenweise ergänzt. Inv. Nr. K374.
- 4 Teller, Zinn. Durchmesser 35 cm, Gewicht 2 kg. Fundus flach, Fahne kurz, Innenfläche mit kreuz und quer verlaufenden Schnittspuren. Oberflächen oxidiert. Inv. Nr. K376.
- 5 Teller, Zinn. Durchmesser 8 cm, Gewicht 68 g. Fundus tief gekuppelt mit schwachem Umbo, Fahne breit und angelötet, innen und aussen überdreht. Oberflächen oxidiert. Inv. Nr. K378.
- 6 Kessel, Kupferblech. Höhe 26 cm, Durchmesser 32 cm. Bauch rund getrieben und horizontal aus zwei Teilen zusammengesetzt, Rand trichterförmig. Henkel und Attachen, Material Eisen, Querschnitt rund, Attachen an Kesselrand angenietet. Restauriert. Inv. Nr. K5565.
- 7 Kessel, Kupferblech. Höhe 20,5 cm, Durchmesser 39 cm. Bauch aus zwei Teilen zusammengesetzt, unterer Teil rund getrieben, oberer Teil aus rundgefassetem Blech. Auf Innenseite drei angenietete Flicker aus Kupferblech. Attachen, Material Eisen, bandförmig, Öse im Querschnitt rund. Restauriert. Inv. Nr. K5566.

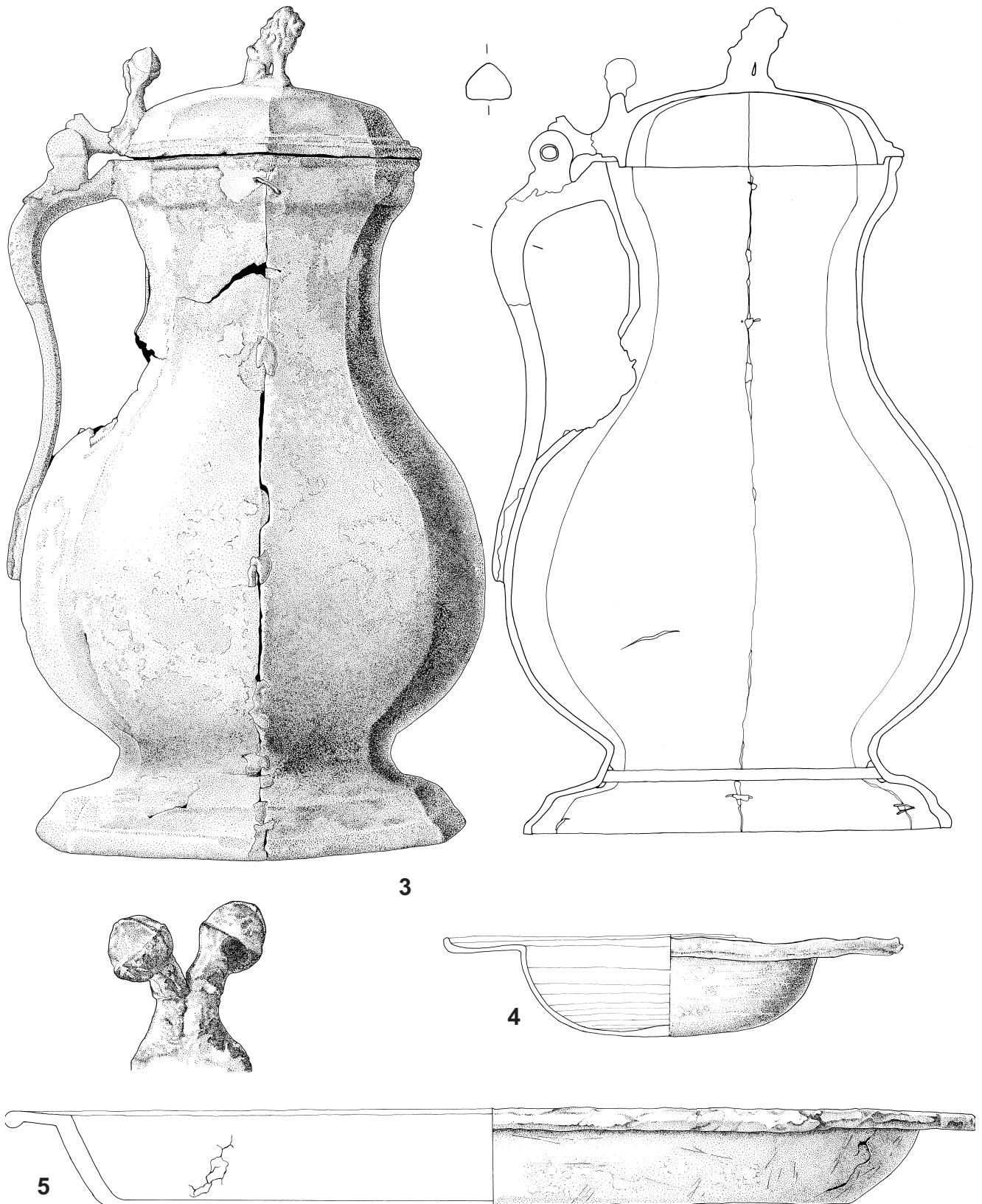


1

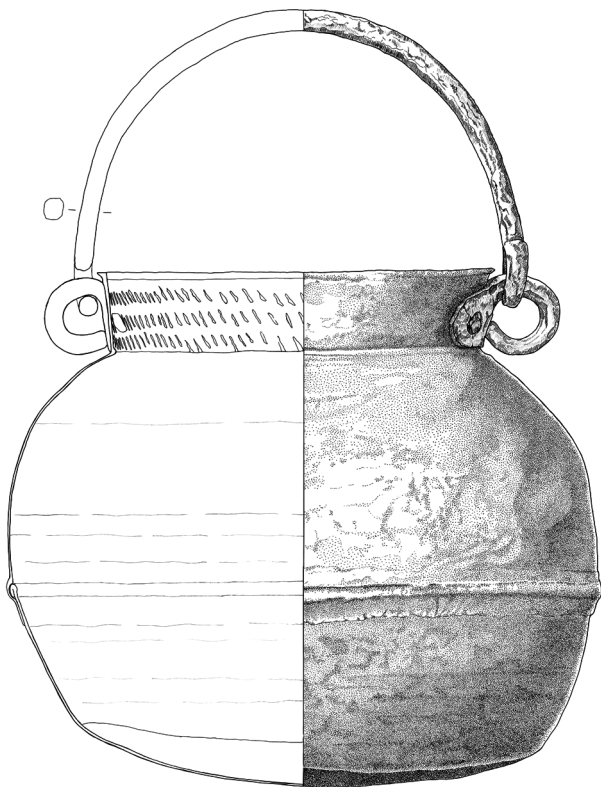


2

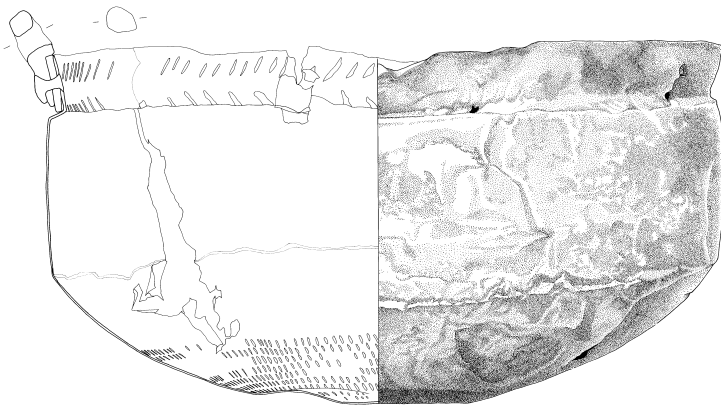
Taf. 1. Wittnau AG, Burgruine Alt Homberg. 1 Zinnkanne; 2 Deckel Zinnkanne. Vor 1356 (Archivalien). M 1:2; M 1:1 (Detailzeichnungen Ausguss, Henkel und Daumenraste). Zeichnung S. Steinbacher, Basel.



Taf. 2. Wittnau AG, Burgruine Alt Homberg. 3 Zinnkanne; 4, 5 Zinnteller. Vor 1356, Archivalien. M 1:2 (3,5); M 1:1 (4; Detailzeichnung Daumenraste 3). Zeichnung S. Steinbacher, Basel.



6



7

Taf. 3. Wittnau AG, Burgruine Alt Homberg. 6.7 Kupferkessel. Vor 1356 (Archivalien). M 1:4. Zeichnung S. Steinbacher, Basel.

## Anmerkungen

- 1 Landeskoordinaten 640 270/260 180, 671 m.
- 2 Schneider 1977, 213–218.
- 3 Inventar Museum Aargau, Inv.Nrn.K1146–K1147; Schneider 1977, 217f.
- 4 Hochreuter 1884. Über die damaligen Arbeiten berichten auch kleinere Artikel in Zeitungen und Jahresschriften, Dossier Wtt.869.1/882.1/884.1, Archiv Kantonsarchäologie Aargau.
- 5 Massgeblich beteiligt waren Marcel Broghe, Werner Brogli, David Wälchli, Christoph Benz und Urs Boss. Das Fundmaterial wurde 1985 und 2006 der Kantonsarchäologie Aargau übergeben.
- 6 Sammlung Museum Aargau, 52 Objekte.
- 7 Hochreuter 1884. In der Sammlung werden einige wenige Fragmente von glasierten und unglasierten Napfkacheln aufbewahrt, Inventar Museum Aargau, Inv.Nrn. K1458–K1466, K1470.
- 8 Sammlung Marcel Broghe, Kantonsarchäologie Aargau, 1120 Inv.Nrn., ca. 1800 Objekte.
- 9 Frey/Wälchli 1990.
- 10 Hochreuter 1884.
- 11 Sammlung Historisches Museum Basel, freundl. Mitteilung Pia Kamber, Konservatorin Archäologie.
- 12 Theuerkauff-Liederwald 1988, 189.
- 13 Theuerkauff-Liederwald 1988, 189; J.G. Verster, Das Buch vom Zinn, 23. Hannover 1963.
- 14 European Pewter, including an important Gothic Octogonal Flagon, 14<sup>th</sup> Century, Heft zur Auktion von Sotheby's in der Large Gallery, London, 31. Okt. 1985.
- 15 K. Frei, Zwei gotische Zinnkannen aus dem Wallis, Jahresbericht Schweizerisches Landesmuseum 1930 (1931), 39.50–66. Winterthur; G. Bosard, Die Zinngiesser der Schweiz und ihr Werk. Bd. II, 33f. Genf 1934.
- 16 K. Schib, Geschichte der Stadt Laufenburg, 31–42. Aarau 1951.
- 17 Sammlung Historisches Museum Basel.
- 18 Meyer 1989, 159 H1.
- 19 Inventar Museum Aargau, Inv. Nr. K8640.
- 20 Inventar Museum Aargau, Inv. Nrn. K8633–K8634.
- 21 Inventar Museum Aargau, Inv. Nrn. K8629–K8630, K5710–5711, K8636, K8639.
- 22 Inventar Museum Aargau, Inv.Nrn. K5978–K5981, K5985–K5986, K5988–K5989, K5994–K5997, K6001–6002, K6013.
- 23 Inventar Museum Aargau, Inv. Nr. K1148. Dieses Objekt bedarf zur Abklärung der Datierung noch einer eingehenden kunsthistorischen Prüfung, da offenbar auch eine Entstehung in der 2. Hälfte des 14. Jh. und damit nach der Erdbebenkatastrophe in Betracht gezogen werden könnte, Schneider 1977, 217. Dasselbe gilt für die oben genannten gotischen Masswerkfragmente.
- 24 Dossier Wtt.85.1, Archiv Kantonsarchäologie Aargau.
- 25 Sammlung Marcel Broghe, Inv.Nr. Hom 9999; Frey/Wälchli 1990, 87.

## Bibliografie

- Frey, P./Wälchli, D. (1990)* Neufunde von der Burgruine Alt Homberg im Fricktal. Vom Jura zum Schwarzwald 64, 86–93.
- Gessner-Siegfried, A. (1912)* Katalog des Kantonalen Antiquariums in Aarau. Aarau.
- Hochreuter, F.J. (1884)* Beschreibung über die Schlossruine Homberg und den Grabungen in den Jahren 1869, 1882 und 1884. Unpubl. Manuskript, aufbewahrt bei W. Hort, Wittnau. Wittnau.
- Merz, W. (1906)* Die mittelalterlichen Burganlagen und Wehrbauten des Kt. Argau [sic!] Bd. I, 251–261. Aarau.
- Meyer, W. (1981)* Burgen von A–Z, 69f. Basel.
- Meyer, W. (1989)* Die Frohburg. Ausgrabungen 1973–1977. SBKAM 16. Zürich.
- Reding, Ch. (2000)* Adlerrauge. Dorfchronik von Wittnau, 19–26. Wittnau.
- Schneider, J. (1977)* Die Grafen von Homberg. Argovia 89, 6–310.
- Theuerkauff-Liederwald, A.E. (1988)* Mittelalterliche Bronze- und Messinggefässe. Bronzegeräte des Mittelalters 4. Berlin.